

Klára
pomáhá z. s.

2017

VÝROČNÍ
ZPRÁVA

Úvodní slovo



Vážené čtenářky a čtenáři,

rok 2017 byl velmi rychle zaplněn aktivitami a prací, která dle poděkování našich klientů, kolegů i spolupracujících organizací, vede ke stále většímu zájmu o naši službu a problematiku pečujících osob v ČR. Jsme za to moc vděční, i když víme, že systematická a komplexní podpora pečujících osob je

“ BĚH NA DLOUHOU TRATĚ “

a takto chceme také nazvat a realizovat kampaň v nastávajícím roce 2018.

V tomto roce jsme se účastnili soutěže Neziskovka roku 2017, dostali jsme se do užšího výběru semifinalistů. Účastnili jsme se také cen Fóra dárců, kde jsme získali 3.místo Ceny České televize za vytvořený spot o naší organizaci a práci.

Naše stávající projekty jsme udrželi a zachovali, jsou to tyto projekty:

4P - Pomoc pečujícím, Zotavení - pomoc pozůstalým, Mezi generace, Pošli hru a hračku a Kreativní obchůdek.

Když se díváme na organizační strukturu, je možné konstatovat, že již nejsme malá „neziskovka“, ale stabilní organizace, která se každým rokem rozvíjí a zdokonaluje svoji práci.

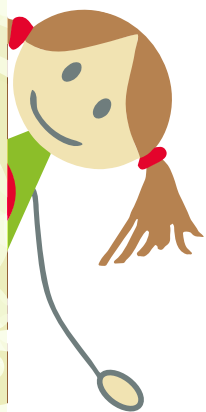
V letošním roce jsme také překročili částku 1 000 000 Kč v získaných prostředcích na naši činnost. Všem dárcům upřímně děkujeme. A pokud se ptáte na finanční deficit z loňského roku, tak ten se nám daří srovnávat.

Ještě malá předpověď do budoucího roku.

Rádi bychom vytvořili další 4 stabilní pracovní místa, dostali statut od Úřadu práce - Uznání naší organizace za zaměstnavatele na chráněném trhu práce. Dále chceme vytvořit poradenské místo v Kraji Vysočina a Olomouckém kraji.

Přímou podporu pečujících a pozůstalých plánujeme formou sjednání potravinové pomoci v Jihomoravském kraji.

Tým Kára pomáhá z.s.



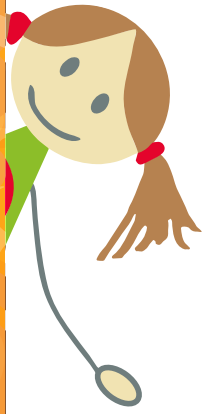
Obsah

Úvodní slovo	3
Seznam použitých zkratk	5
Struktura organizace	6
Projekty	7
Pomoc pečujícím	8
Pomoc pozůstalým	12
Mezi generace	16
Kreativní obchůdek	18
Pošli hru a hračku	19
Poděkování	20
Účetní závěrka	21
Zpráva revizora	23
Tiráž	24

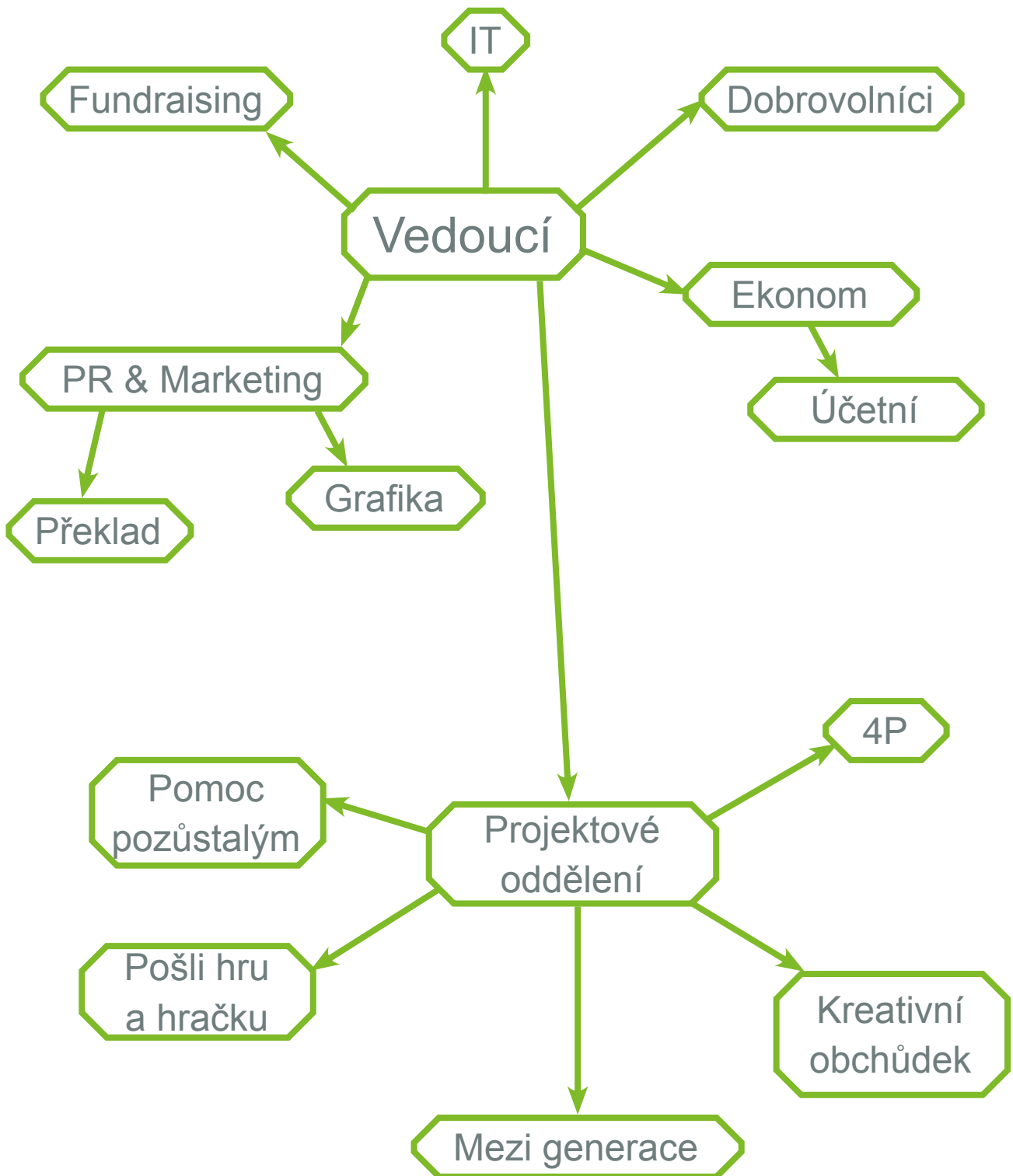
Seznam použitých zkratek



Zkratka	Význam
ANNO	Asociace nestátních neziskových organizací
KC Líšeň	Komunitní centrum Líšeň
MČ	městská část
MPSV	Ministerstvo práce a sociálních věcí
NNO	nestátní nezisková organizace
OZP	osoba se zdravotním postižením
SOU	střední odborné učiliště
DNP	Dům Naděje Ptašínského
DNV	Dům Naděje Vinohrady
SP	Seniorpoint
SKV	Seniorklub Vinohrady
LBK	Liberecký kraj
JMK	Jihomoravský kraj
LGBT	lesby, gayové, bisexuálové, transsexuálové
SVP	středisko výchovné péče
OSPOD	orgán sociálně-právní ochrany dětí
KLAS	klub aktivních seniorů
DpS	dům s pečovatelskou službou
ÚMČ	úřad městské části
KÚ	krajský úřad
SŠ	střední škola



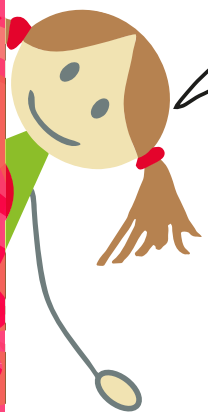
Struktura organizace



Projekty



Pomoc pečujícím.....	8
Pomoc pozůstalým.....	12
Mezi generace.....	16
Kreativní obchůdek.....	18
Pošli hru a hračku.....	19



Pomoc pečujícím

Organizační struktura projektu

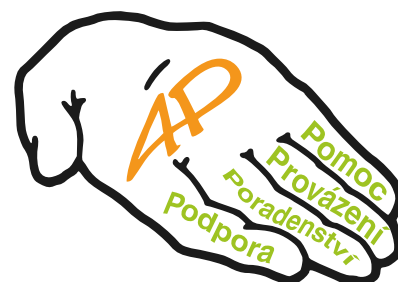


Pomoc pečujícím



Cílem projektu bylo podpořit pečující osoby, které se starají v rámci rodiny o svého rodinného příslušníka, který potřebuje pomoc jiné osoby. Pomocí jim s řešením jejich náročné životní situace tak, aby se nedostali do sociální izolace a zabránit také osobnímu vyhoření těchto pečujících, podpořit rodinnou soudržnost a solidaritu.

Práci s pečujícími se věnujeme dlouhodobě s kladným ohlasem od klientů. Projekt vznikl na základě vyhodnocení potřeb pečujících osob. Stěžejní prací je poskytování poradenství a podpory pro pečující bez rozdílu věku a důvodu péče. Poskytli jsme pomoc, poradenství, provázení a podporu 137 klientům. Mnozí se na nás obrazejí opakovaně, některé životní situace klientů byly komplikované a vyžádaly si několik činností a dlouhodobější řešení. Činností jsme poskytli 270 k 182 případům (zakázkám) za rok (viz statistika). Oproti roku 2016 jde sice o mírný pokles klientů (30), ale s vyšším počtem opakovaných klientů. Případů (zakázek) je stejně, jako celek si vyžádaly méně činností při stejné náročnosti životních situací. Dalo by se tedy usuzovat, že klienti jsou více samostatní, což zejména se skutečností, že často jde o opakované klienty, hodnotíme jako úspěšnou práci našich konzultantů a celkové činnosti. Do jiných organizací jsme předali 9 klientů, 3 se k nám vrátili zpět. Obracují se na nás i organizace.



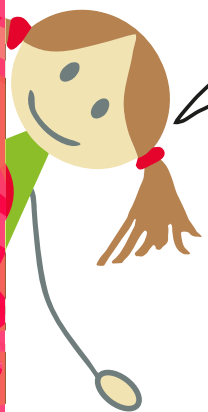
Poradenství bylo poskytováno provázaně, v několika oblastech (sociální, sociálně-právní, školství a rodina, zaměstnání, zdravotní oblast), různou formou, dle přání a možností klienta. Nabízíme osobní kontakt, formu elektronickou či telefonické poradenství. U osobních setkání byla místem setkání buď poradna spolku či jiné místo dle přání klienta. Ke klientovi jsme přistupovali individuálně, snažíme se životní situaci klientů pojímat komplexně. Řada klientů by uvítala poradenství přímo v domácnosti, což ale poskytujeme vzhledem k našim možnostem (personální a finanční) omezeně.

Poradenství poskytovali poradci s odborným vzděláním a vlastní zkušeností s péčí. Bylo třeba poskytnout pracovníkům možnost osobního růstu zvyšováním si kvalifikace, udržováním povědomí o vývoji v dané profesi (novinky, setkávání). Tedy možnost se dále průběžně vzdělávat ve svém oboru a v oborech souvisejících. Nejen zajištěním účasti na kurzech, workshopech, seminářích a odborných konferencích, ale i umožněním samostudia (odborná literatura).

Abychom mohli poskytovat kvalitní služby, potřebujeme konzultanty a pracovníky s odpovídající zkušeností a vzděláním. I když tuto práci dělali a dělají s vysokým nasazením, energií

Oblast	Klientů
Praha	11
Brno a okolí	80
JmK	85
Ostatní	119
Neuvedeno	21
Celkem	236

Tab. 1 - počet klientů projektu v roce 2017 dle oblastí



Pomoc pečujícím

a nadšením, často nad rámec pracovní doby či dobrovolně, nelze stavět činnost organizace na dobrovolné neplacené práci. I práce přinášející naplnění (či právě ona) musí být náležitě ohodnocena. Proto děkujeme všem dárcům a poskytovatelům dotací.



I nadále jsme pokračovali s pořádáním svépomocných setkání pečujících, jako formu

prevence vyhoření a možnost sdílet v bezpečném prostředí témata týkající se péče. Svépomocná setkání jsou účastníky hodnocena opakovaně kladně, značná část pečujících s lítostí poznamenává, že se nemohou účastnit opakovaně z důvodu nedostatku času a nedostupnosti sdílené péče.



Spolupřádali jsme svépomocné setkání v Hustopečích a svépomocné kurzy bezlepkového pečení v Brně.

Co se týká naší lektorské účasti na vzdělávacích kurzech pro pečující a spolupřádání minikonferencí, ukazuje se, že stále ještě jsou v této oblasti značné mezery a osvěta oběma směry, tedy mezi pečujícími a laickou i odbornou veřejností je potřebná. Sami pečující velmi vítají možnost vzdělávání, je ale třeba

je vhodně nastavit s ohledem na jejich omezené možnosti účasti



Pomoc pečujícím



Činnost našeho kontaktního místa pro Liberecký kraj



Naše koordinátorka pro Liberecký kraj pořádá pravidelně svépomocná setkání pečujících. V roce 2017 se konala čtyři. V březnu, červnu, srpnu a říjnu.

Koordinátorka se účastní důležitých akcí pořádaných v Libereckém kraji.

V rámci akce neziskových organizací Libereckého kraje v Krajské vědecké knihovně „Týdny pro neziskový sektor“ proběhla výstava plakátů a informačních materiálů naší organizace a také proběhly dvě přednášky, na kterých jste se mohli dozvědět o naší práci pro pečující. Také jsme zde měli k prodeji výrobky z Kreativního obchůdku, které vyrábějí naši pečující.

Účastnili jsme se s Kreativním obchůdkem Vánočních a Velikonočních trhů v prostorách Krajského úřadu Libereckého kraje. Kde v rámci trhů provádíme i seznamovací a osvětovou činnost.

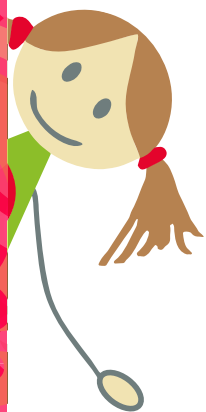
Na Greenfestu jste mohli vyslechnout přednášku či si odnést některý z výrobků našich pečujících z kreativního obchůdku.

V Liberci naše organizace spolupracuje s Asociací nestátních neziskových organizací (ANNOLK), kde pořádáme různá setkání se spřátelenými neziskovými organizacemi a představujeme naši práci veřejnosti v rámci různých akcí a workshopů.

Účastníme se i dalších akcí pro neziskový sektor.

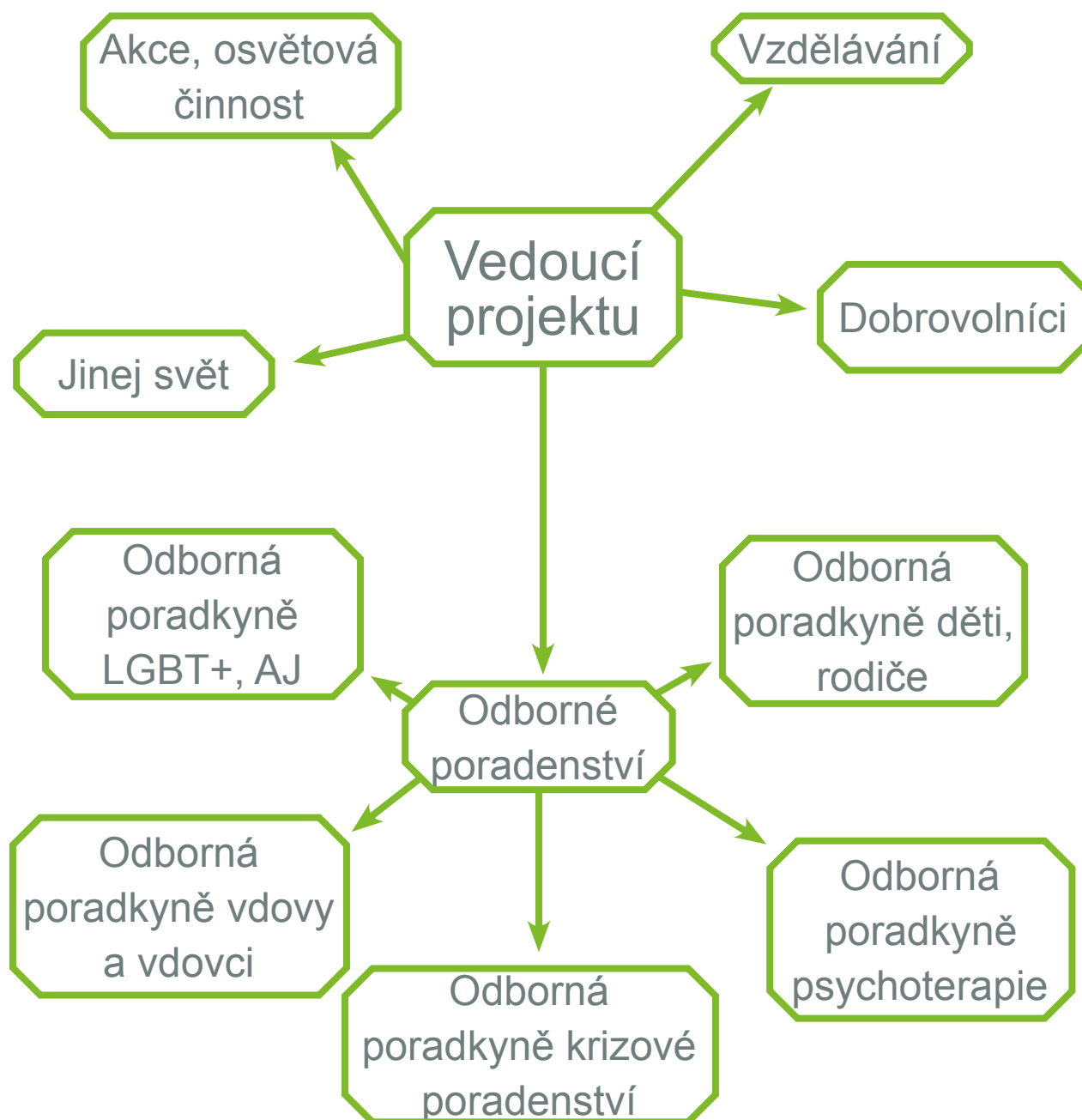
Jednáme s politiky a zástupci samosprávy, pracujeme v poradních sborech a pracovních skupinách. Velmi úspěšně spolupracujeme s místním neziskovým sektorem.



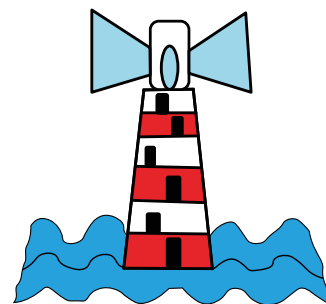


Pomoc pozůstalým

Organizační struktura projektu



Pomoc pozůstalým

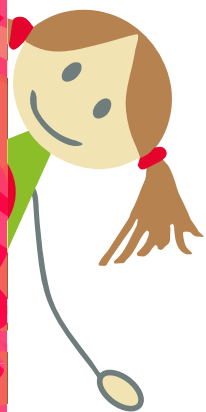


V roce 2017 vstoupila Poradna pro pozůstalé Maják do druhého roku své existence. Ukazuje se, že témata, která se otevřela během roku prvního, pionýrského, rezonují čím dál víc nejenom mezi lidmi, kterých se umírání, smrt a truchlení bezprostředně týká, ale také v celé společnosti. I díky činnosti organizací, jako je Klára pomáhá z.s., začíná odborná i laická veřejnost vnímat tuto fázi lidského života jako jeho důležitou součást. Přestává ji, ať už z jakýchkoliv důvodů, odsouvat na okraj pozornosti.

Klára pomáhá z.s. je jedinečná v tom, že nabízí odbornou podporu pečujícím nejenom ve fázi, kdy se o někoho starají, ale také v období, kdy pečovaného předají do institucionální péče nebo kdy pečovaný zemře. Podle našich poznatků se jedná o období, kdy jsou pečující velice zranitelní a kdy ztrácejí většinu dosavadní pomoci jak od státu, tak od svého okolí. Truchlí po člověku, kterého ztratili, i po roli pečujícího. Jejich životní situace je komplikovaná ve všech dimenzích jejich osobnosti – zdravotní, psychické, sociální a spirituální. Naši klienti a klientky často prožívají sociálně neuznaný smutek a jejich ztráta je okolím bagatelizována, či o ní vůbec neví (např. po nástupu klienta do nového zaměstnání). Proto jako poradkyně pro pozůstalé nejprve zjišťujeme individuální pohled klientů a klientek na ztrátu a společně nastavujeme průběh intervence tak, aby respektovala jejich sebeurčení a vedla ke zlepšení životní situace ve všech výše uvedených dimenzích. Orientujeme se také na zprostředkování návazných služeb a jejich koordinaci. Mezi pozůstalými, se kterými jsme pracovaly v roce 2017, byly výrazně zastoupeny například vdovy. Vdovství a vdovectví považujeme za oblast, která bude vyžadovat čím dál více pozornosti. Pracovaly jsme i s LGBT klienty. Otevřenost poradny bez rozdílu všem je jedna z našich hlavních zásad.

Kromě přímých pozůstalých jsme se věnovaly také metadoprovázení doprovázejících z řad odborníků i laiků (zde jsme spolupracovaly např. se SVP, OSPOD, psychology, pedagogy, sousedy atp.)

Za naprosto nezbytnou pro kvalitu našich služeb považujeme i sebepěči. Pravidelně jsme proto podstupovaly kolegiální supervize a intervize a 13. května 2017 jsme uspořádaly praktický seminář meditace pro pomáhající pracovnice s MUDr. Pavlem Špatenkou.



Pomoc pozůstalým

Dále jsme se zabývaly osvětovou činností prostřednictvím přednášek, seminářů a workshopů pro odbornou i laickou veřejnost.

Poradna pro pozůstalé Maják v roce 2017 - čísla a fakta

Adresa poradny: tř. kpt. Jaroše 1922/3 v Brně (centrum Brna, spádově dětská nemocnice, úrazová nemocnice a pohřební služby)

Počet odborných poradkyň pro pozůstalé: 3

Formy poradenství: individuální konzultace s klienty (face to face), distanční poradenství (telefon, email, sociální sítě), ambulantní i terénní služby

Počet setkání s klienty (face to face i distanční formou): 76

Akce:

Cesta v srdci (21. května 2017) – vycházka pro pozůstalé, účast 25 osob

Dušičková slavnost (29. října 2017), ve spolupráci s Ke kořenům, Nadací Partnerství, Kateřinou Grofovou (Na konci dechu) a Československou církví husitskou, Brno – akce byla pro nepřízeň počasí zrušena

Klientů	23
Setkání	76

Zapalme svíčku (11. prosince 2017) - předvánoční svépomocné setkání spojené s výrobou ozdob a povídáním, účast 25 osob

O radu, pomoc či s návrhem spolupráce se na náš obrátilo zhruba 20 odborníků z řad pomáhajících pracovníků.

Počet dobrovolníků: 5 osob.

Realizovaný dlouhodobý projekt: ZOTAVENÍ, pomoc pozůstalým po ukončení péče

Mezi generace



Zařízení	Počet
DNP	9
SKV	4
KC Líšeň	10
SP Židenice	2
KLAS Židenice	1
DpS Sokolnice	1
Klub seniorů Vranov	1
Rehaprotex	1
Židlochovice	1
Boskovice	1
Celkem	31

Tab. 3 - počet přednášek v roce 2017 v rámci projektu

Projekt Mezi generace naplňuje jedno z poslání naší organizace – stmelování místních komunit – i stmelování vícegeneračních rodin - vytváření vstřícného a přátelského prostředí v obcích a v místních lokalitách ve městech.

Existence zdravé místní komunity a dobré mezilidské vztahy usnadňují život znevýhodněným občanům – seniorům, zdravotně postiženým, chronicky nemocným... A také lidem, kteří jim pomáhají a pečují o ně.

Proto naše organizace podporuje místní spolkový život, podporuje aktivní občany a v neposlední řadě také mezigenerační soužití jako základní předpoklad fungujících rodinných vztahů.

V roce 2017 jsme v rámci projektu Mezi generace realizovali 3 subprojekty:

1. přednášková činnost – zaměřeno zejména na místní komunitu, její historii, ale také osvětu a informovanost např. v sociálním poradenství apod. Bylo realizováno celkem 31 přednášek.

2. muzikoterapie, individuální a skupinová – jako nástroj komunikace, relaxace... Bylo realizováno celkem 84 lekcí, individuálních a skupinových.

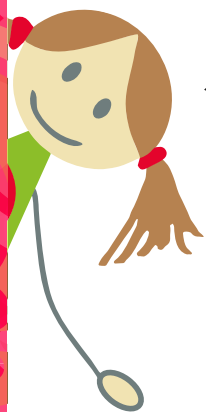
3. kreslení na grafických tabletech - propojení tradiční aktivity – kreslení, a moderních technologií – grafického tabletu a počítačových programů.

Tyto projekty realizujeme ve spolupráci s místními komunitními (kulturními) centry, spolky, kluby seniorů a také místní samosprávou.

Dobrá spolupráce pokračuje s ÚMČ Brno-Líšeň, Brno-Královo pole, Brno-Židenice, Brno-Vinohrady.

Zařízení	Počet
DNP	76
DpS Sokolnice	3
DNP	4
SKV	1
Celkem	84

Tab. 4 - počet lekcí muzikoterapie v roce 2017 v rámci projektu



Mezi generace

Kreslení na grafických tabletech je novinkou a rok 2017 byl proto pro tento podprojekt rokem testovacím. V rámci projektu proběhla tři pilotní setkání, zúčastnili se jich zástupci tří věkových kategorií – děti (mladší školní věk), osoby v ekonomicky aktivním věku a senioři.

Dále si aktivitu vyzkoušeli i zástupci naší organizace, abychom věděli, pro koho je/není vhodná. Pro uživatele trpící pokročilejší formou demence vhodná není – neměla by pro ně kladný přínos, naopak by je mohla „rozhodit“. Také není vhodná pro osoby s poruchou jemné motoriky – zde by bylo nutné pořídit jiný nástroj pro kreslení. Stylus dodávaný s grafickým tabletem výrobcem je nevhodný.



Účastníci pilotních setkání hodnotili aktivitu vesměs kladně. Pokud bychom srovnávali postoj účastníků podle věku, děti využily čas beze zbytku, s pozorností a zájmem zkoumaly, co vše lze „podnikat“. Ekonomicky aktivní a senioři aktivitě věnovali pozornost také a možnosti tabletu je zajímaly, ale více vzájemně komunikovali i o tématech s činností nesouvisejících. U některých se projevil ostych z domnělého nedostatku výtvarného nadání.

Jako možná nevýhoda se může jevit skutečnost, že tablety máme k dispozici pouze čtyři a pokud je účastníků více, musí na svůj čas ke kreslení čekat. Na druhou stranu se zde otevírá čas ke vzájemné konverzaci.

Notebooky pro připojení tabletů máme pouze dva staré vyřazené. To sebou přináší další problémy, jelikož propojení a zprovoznění tabletů na zařízeních klientů či spolupořádající organizace znamená další časové náklady a může přinést nečekané technické problémy. Organizace či klient také nemusí mít vhodná zařízení k dispozici, což sníží počet využitelných tabletů na dva.



Původní předpoklad společné práce na jednom tabletu se nepotvrdil, ale je možné, že to bylo dáno tím, že aktivita kreslení na grafických tabletech byla pro všechny účastníky nová.

Dle našeho názoru podloženého zpětnou vazbou od účastníků setkání splnila svůj účel a v aktivitě budeme pokračovat i nadále.

Kreativní obchůdek



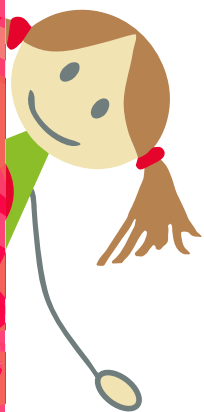
Výrobky našich pečujících, seniorů a znevýhodněných osob si i v roce 2017 mohli koupit návštěvníci akcí v Jihomoravském a Libereckém kraji, kde jsme prodávali a prezentovali náš „Kreativní obchůdek“.

Naše tašky „Klára“, andílky z korálků, ručně vyráběná přání k různým příležitostem, a mnoho jiných výrobků jsme prodávali na:

- Ezoterickém festivalu v Liberci (10.–12. 3. 2017)
- Velikonočních jarmarcích na KÚ Jihomoravského a Libereckého kraje
- Pouti sv. Josefa na Krásné v Libereckém kraji (1. 5. 2017)
- Dobročinném bazárku v Alfa pasáži v Brně (14. 5. 2017)
- Festivalu „Dobrý den Kociánko“ v Brně (25. 5. 2017)
- Greenfestu v Liberci (3. 6. 2017)
- Hrách handicapované mládeže v Brně (7.–9. 6. 2017)
- Čejkovických bylinkových slavnostech (3. 9. 2017)
- Vánočních jarmarcích na KÚ Jihomoravského a Libereckého kraje
- Vánočním jarmarku ve firmě AVAST v Brně (6. 12. 2017)
- Vánoční výstavě SŠ Rossevelta v Brně (15. 12. 2017)

Letos jsme prodali 409 ks výrobků a utržili jsme za ně 29661 Kč. Finance byly použity na provoz organizace.





Pošli hru a hračku

Jde o ustálený projekt, kterému se věnují tři lidé (dobrovolníci), dvě osoby se zdravotním hendikepem a seniorka. Projekt v tomto roce nebyl podpořen žádným z dotačních titulů.



Projektem otevíráme možnost, naučit se darovat již v dětském věku, naučit se rozdělit o své hračky. Poslat je dál, těm kteří z nich budou mít radost, právě v okamžiku opětovného darování.

Děkujeme všem rodinám, jednotlivcům i firmám, kteří nám poslali hry i hračky. V letošním roce jsme je předali 25 organizacím a 7 jednotlivcům.



Poděkování



Děkujeme všem kolegům, kamarádům, dobrovolníkům, individuálním dárcům, finančním podporovatelům za přízeň a účast na naší práci. Jmenovitě děkujeme:

Jihomoravský kraj,

Sonnetor, s. r. o.,

Avast Software, s. r. o.,

Střední škola F. D. Roosevelta Brno, příspěvková organizace

BALÓNY KUBÍČEK, spol. s r. o.,

PRECIOSA, a. s.,

Japos, s. r. o.,

Mill.cz

Učebnice Vaníček

Amelie, z.s. – psychosociální pomoc pro onkologicky nemocné a jejich blízké – Centrum Liberec,

Unie Roska - reg. org. Roska Liberec z. p. s.,

Krajský úřad Libereckého kraje,

Magistrát města Liberec,

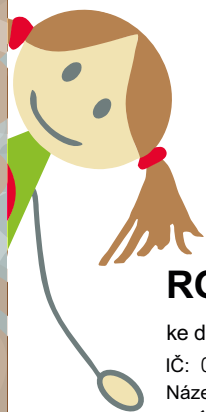
ANNOLK – Asociace nestátních neziskových organizací Libereckého kraje,

SOS dětské vesničky, z.s. - Brno,

Duchovní centrum ve Vranově u Brna,

Římskokatolická farnost u kostela svatého Jakuba v Brně

Vaší podpory si ze srdce vážíme.



Účetní závěrka

ROZVAHA pro nevýdělečné organizace ve zjednodušeném rozsahu

ke dni: 31.12.2017 (v celých tisících Kč)

IČ: 01277812

Název a sídlo účetní jednotky

Klára pomáhá, z.s.

Sestaveno dne: 31.3.2018

Osoba odpovědná za účetnictví (jméno a podpis)

Dagmar Štěpánová

Osoba odpovědná za účetní závěrku (jméno a podpis)

Dagmar Štěpánová

tel.:

linka:

Právní forma účetní jednotky

Sdružení (svaz, spolek, společnost, klub aj.)

Předmět podnikání

Podpisový záznam

Činnosti organizací sdružujících osoby za účelem p

Označ.	AKTIVA	Začátek obd.	Konec obd.
B.	Krátkodobý majetek celkem (B.I.+B.II.+B.III.+B.VI.)	53	262
B. I.	Zásoby celkem (souč. B.I.1. až B.I.9.)	28	14
B. II.	Pohledávky celkem (souč. B.II.1. až B.II.19.)	8	14
B.III.	Krátkodobý finanční majetek celkem (souč. B.III.1. až B.III.8.)	17	234
	AKTIVA CELKEM (A. + B.)	53	262

Označ.	PASIVA	Začátek obd.	Konec obd.
A.	Vlastní zdroje celkem (A.I.+A.II.)	-43	191
A. I.	Jmění celkem (souč. A.I.1. až A.I.3.)	37	37
A. II.	Výsledek hospodaření celkem (souč. A.II.1. až A.II.3.)	-80	154
B.	Cizí zdroje celkem (B.I.+B.II.+B.III.+B.VI.)	96	71
B.III.	Krátkodobé závazky celkem (souč. B.III.1. až B.III.23.)	96	71
	PASIVA (A. + B.)	53	262

Účetní závěrka



VÝKAZ ZISKU A ZTRÁTY pro nevýdělečné organizace

ke dni: 31.12.2017 (v celých tisících Kč)

IČ: 01277812

Název a sídlo účetní jednotky

Klára pomáhá, z.s.

v plném rozsahu

Sestaveno dne: 31.3.2018

Osoba odpovědná za účetnictví (jméno a podpis)

Osoba odpovědná za účetní závěrku (jméno a podpis)

tel.:

linka:

Právní forma účetní jednotky

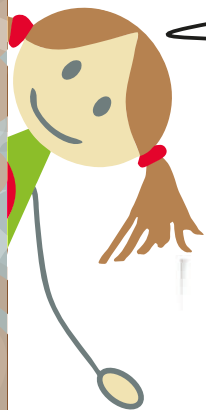
SDRUŽENÍ (SVAZ, SPOLEK, SPOLEČNOST, KLUB AJ.)

Předmět podnikání

Činnosti organizací sdružujících osoby za účelem p

Podpisový záznam

Označení	NÁKLADY	Hlavní čin.	Hosp. čin.	Celk. čin.
A. I.	Spotřeb. nákupy a nakupované služby (A.I.1. až A.I.6.)	218	0	218
	1. Spotřeba materiálu, energie a ostat. neskladovaných dodávek	63	0	63
	2. Prodané zboží	19	0	19
	3. Opravy a udržování	1	0	1
	4. Náklady na cestovné	5	0	5
	5. Náklady na reprezentaci	2	0	2
	6. Ostatní služby	128	0	128
A.III.	Osobní náklady (A.III.10. až A.III.14.)	580	0	580
	10. Mzdové náklady	476	0	476
	11. Zákonné sociální pojištění	104	0	104
A. IV.	Daně a poplatky (A.IV.15.)	1	0	1
	15. Daně a poplatky	1	0	1
A. V.	Ostatní náklady (A.V.16. až A.V.22.)	7	0	7
	22. Jiné ostatní náklady	7	0	7
A.VII.	Poskytnuté příspěvky (A.VII.28.)	1	0	1
	28. Poskytnuté člen. přísp. a přísp. zúct. mezi organiz. složkami	1	0	1
	NÁKL. CELK. (A.I.+A.II.+A.III.+A.IV.+A.V.+A.VI.+A.VII.+A.VIII.)	807	0	807
Označ.	VÝNOSY	Hlavní čin.	Hosp. čin.	Celk. čin.
B. I.	Provozní dotace (B.I.1.)	578	0	578
	1. Provozní dotace	578	0	578
B. II.	Přijaté příspěvky (B.II.2. až B.II.4.)	374	0	374
	3. Přijaté příspěvky (dary)	349	0	349
	4. Přijaté členské příspěvky	25	0	25
B.III.	Tržby za vlastní výkony a za zboží	88	0	88
	VÝNOSY CELKEM (B.I.+B.II.+B.III.+B.IV.+B.V.)	1 040	0	1 040
C.	Výsledek hospodaření před zdaněním	233	0	233
D.	Výsledek hospodaření po zdanění	233	0	233



Zpráva revizora

REVIZNÍ ZPRÁVA ZA ROK 2017

o hospodaření zapsaného spolku Klára pomáhá
Se sídlem Mladá 115/8, Brno – Útěchov, 644 00, IČ: 01277812

Kontrola hospodaření zapsaného spolku Klára pomáhá (dále jen „zapsaný spolek“) byla provedena dne 18.6.2018 na základě dodaných účetních dokumentů paní Dagmar Štěpánovou – účetní zapsaného spolku.

V průběhu kontroly byl zkontrolován stav bankovního účtu (online výpis), hlavní kniha a účetní deník zapsaného spolku za období 1.1. – 31.12.2017.

Na základě provedené kontroly mohou konstatovat, že činnost a hospodaření zapsaného spolku probíhá v souladu se statutem zapsaného spolku. Účetnictví zapsaného spolku je vedeno správně, pečlivě a transparentně.

V Praze dne 18.6.2018



Ing. Jan Eder
revizor zapsaného spolku



Klára pomáhá z.s.
pomoc pečujícím
pomoc pozůstalým

Klára pomáhá z.s., Mladá 115/8, 644 00 Brno- Útěchov
tel.: 739 525 072, IČ 01277812, č.ú.: 2700347928/2010
www.klarapomaha.cz info@klarapomaha.cz

Tiráž



Název organizace: Klára pomáhá z. s.
Sídlo: Mladá 115/8, Brno – Útěchov, 644 00
Telefon: +420 739 525 072
E-mail: info@klarapomaha.cz
Webové stránky: www.klarapomaha.cz
IČ: 01277812
Registrace MV ČR: 6. 12. 2012
Číslo registrace: VS/1-1/91 141/12-R
Datová schránka: nhwu8j7
Číslo účtu: 2700347928/2010 – Transparentní účet
IBAN účtu: CZ0820100000002700347928

Výroční zpráva 2017

vydala: Klára pomáhá z. s.

foto: archiv Klára pomáhá z. s.

grafická úprava: Tomáš Michálek

rok vydání: 2018