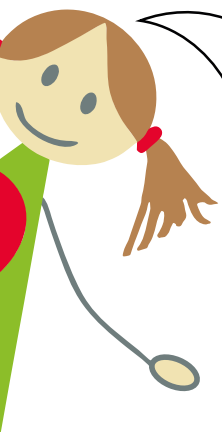




Klára pomáhá z. s.

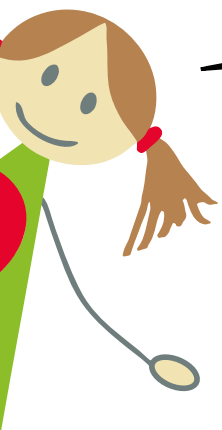
**VÝROČNÍ
ZPRÁVA**

**2
0
1
6**



Seznam použitých zkratek

Zkratka	Význam
ANNO	Asociace nestátních neziskových organizací
KC Líšeň	Komunitní centrum Líšeň
MČ	městská část
MPSV	Ministerstvo práce a sociálních věcí
NNO	nestátní nezisková organizace
OZP	osoba se zdravotním postižením
SOU	střední odborné učiliště



Obsah

Úvodní slovo.....	4
Struktura organizace.....	5
Naše principy.....	6
Komunikace, kulturní činnost.....	7
Projekty.....	8
Pomoc pečujícím.....	9
Zotavení.....	12
Dědečku, babičko, přijdu na kafičko.....	14
Kreativní obchůdek.....	16
Pošli hru a hračku.....	17
Akce s naší účastí.....	18
Návštěvnost webových stránek.....	19
Poděkování.....	20
Účetní závěrka.....	21
Zpráva revizora.....	25
Tiráž.....	26



Úvodní slovo

Vážení přátelé,

ráda bych se s vámi podělila o radost, kterou mám z naší společné práce.

Rok 2016 byl rokem plným objevů, inspirací i nových příležitostí. Také rokem plných intrik, pomluv a bolesti.

Jsem ráda, že v této životní pestrosti jsme stále láskyplní, pokorní a vděční.

V roce 2016 se nám podařila spousta věcí.

Otevřeli jsme kontaktní místo ve městě Liberci. Stabilizovali jsme setkávání pro pečující v Brně, také svépomocná bezlepková pečeni jsou již tradiční součástí naší práce. Na Břeclavsku jsme inspirovali kolegy našimi svépomocnými setkáními pro pečující, která jsme společně v Břeclavi realizovali, tato setkání jsou nyní ve fázi pilotní. Klientů z řad pečujících s naší popularitou přibývá, proto dbáme na vysokou kvalitu ukládání osobních údajů, s použitím systému CiviCRM. Stejně tak se zvyšuje počet klientů pozůstalých. MPSV ČR nám byl akreditován vzdělávací program - Základy poskytování podpory pečujícím a pozůstalým. Mám radost ze spolupráce s Magistrátem města Brna a Jihomoravským krajem. Otevřením dotačních titulů pro pečující poukazují tyto subjekty na důležité téma podpory neformální péče v ČR.

Pro seniory, jsme zorganizovali nespočet kulturních přednášek, vznikla také seniorská skupinka v obci Vranov.

S využitím muzikoterapie, která je v naší organizaci od podzimu novým tématem, pomáháme v domech pro seniory či v domech s pečovatelskou službou.

Stálým projektem Pošli hru a hračku zásobujeme vládní i nevládní organizace a pokud sledujete náš projekt Kreativní obchůdek, tak ten je ve fázi obrození.

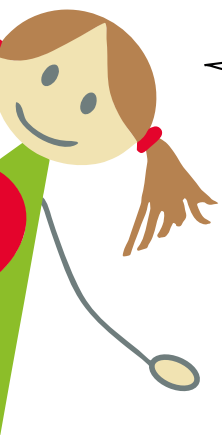
V roce 2016 jsme se snažili vyrovnat finanční deficit z roku 2015, jsme ovšem realisté a víme, že do každého začínajícího projektu je nutné nejprve investovat a vzhledem k tomu, že se pohybujeme v neziskové oblasti, není možné generovat finanční zisk.

Těšme se tedy na čas, kdy téma péče nebude jen hlásáno neziskovým sektorem, ale stane se součástí a tématem široké politické opce.

Moc vám všem děkuji za přízeň.

S úctou

Dagmar Šléglová, předsedkyně



Struktura organizace

Základním orgánem organizace je valná hromada tvořená všemi členy organizace, kterých je k roku 2016 šest. Představenstvo je tříčlenné a je tvořeno předsedkyní Dagmar Šléglovou, místopředsedkyní Zdeňkou Michálkovou a členem představenstva Lukášem Karnetem. Revizorem organizace je Jan Eder.

Každý projekt má svého vedoucího. Zotavení, pomoc pozůstalým vede Dagmar Šléglová. Vedoucí projektu 4P, poradenství pro pečující je Zdeňka Michálková.

V roce 2016 měla naše organizace 6 zaměstnanců na hlavní pracovní poměr, čtyři z nich osoby zdravotně postižené. Na základě dohody o provedení práce jsme zaměstnali 9 osob a spolupracovali jsme s 30 dobrovolníky.



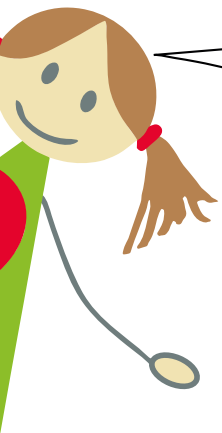
Naše principy



Moderní technologie. K naší práci využíváme moderní technologie. Pro interní potřebu se osvědčilo řešení Google Apps. Přehledný e-mail, kalendář pro správu činností a domlouvání schůzek a pro jednodušší týmovou práci s dokumenty disk. Jelikož si vážíme našich klientů a chtěli jsme v co největší míře splnit požadavky Zákona o ochraně osobních údajů, hledali jsme pro správu dat klientů řešení, které může nabídnout maximální soukromí, zároveň ale není příliš náročné na používání. Zatímco Google Apps jsou uživatelsky vstřícné, otázka soukromí je poněkud problematická. Proto pro správu klientů využíváme jiný systém, a to upravené CiviCRM. Na rozdíl od Gogle Apps je CiviCRM opensource a zaměřené na neziskový sektor. Přestože používání CiviCRM pro nás znamená dodatečné náklady na hosting, věříme, že za zvýšenou bezpečnost a soukromí dat našich klientů to stojí.

Práce z domova, možnost pro OZP. Jednou z forem poskytování poradenství je poradenství pomocí e-mailu či telefonicky. Díky tomu mohou naši konzultanti, z nichž je většina OZP, pracovat i z domova či na dálku. Tato forma práce nám také umožňuje uzpůsobit každému z nich pracovní podmínky dle jejich potřeb. Zaměstnávání OZP pro nás tak není problémem.

K osobním setkáním, intervizi a řešení otázek týkajících se chodu organizace slouží pravidelné porady týmů jednotlivých projektů a týmu jako celku.



Komunikace, kulturní činnost

Komunikace se samosprávou města a městských částí.

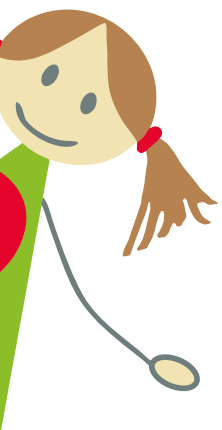
Také v roce 2016 pokračovala komunikace s politiky na úrovni města a městských částí. Zatímco rok 2015 byl v této oblasti především o představování naší organizace a hledání možností spolupráce, rok 2016 se nesl ve znamení už zacílenější strategie rozvoje spolupráce tam, kde jsme se setkali s největší vstřícností a také, kde jsme mohli nejefektivněji realizovat naše plány. V praxi se jednalo zejména o ty městské části, kde mají naši pracovníci nějaké vazby. V popředí stojí městská část Brno-Líšeň, kde sídlí naše poradna pro pečující. Dalšími brněnskými městskými částmi, kde se úspěšně spolupráce rozvíjí jsou Brno-Židenice (osvětové přednášky, distribuce letáků) a Brno-sever (navíc účast v auditu rodinné politiky MČ).

Komunikujeme také s politiky na úrovni města Brna a Jihomoravského kraje. Zde byla sice situace komplikovaná krajskými volbami, ale na konci roku jsme mohli opět navázat spolupráci s náměstkem pro sociální oblast Mgr. Markem Šlapalem.

Kulturní činnost

V roce 2016 jsme v této oblasti spíše tápali. Nepodařilo se zrealizovat divadelní představení, i natočení hraného amatérského filmu zůstalo ve stádiu úvah a námětů. Naše organizace spolupracovala při natočení hraného amatérského filmu Setkání pod Brnem, který měl premiéru 16. dubna 2016.

Na konci roku nastoupil do naší organizace na hlavní pracovní poměr Mgr. Petr Škranc, vystudovaný muzikoterapeut, který se dlouhodobě zabývá amatérským divadlem. To dává šanci zrealizovat divadelní představení i amatérský film v roce 2017.

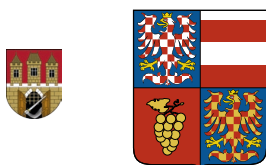
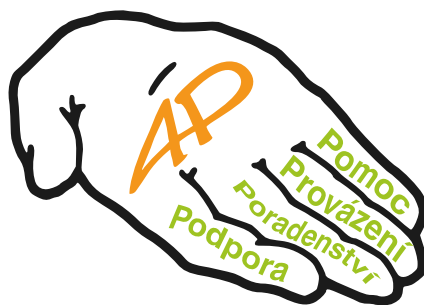


Projekty

- 9 Pomoc pečujícím
- 12 Zotavení
- 14 Dědečku, babičko, přijdu na kafičko
- 16 Kreativní obchůdek
- 17 Pošli hru a hračku



Pomoc pečujícím



Grafické porovnání obslužených klientů ČR, JmK a Prahy

Cílem projektu je podpořit pečující osoby starající se v rámci rodiny o svého rodinného příslušníka, který potřebuje pomoc jiné osoby. Pomoci jim s řešením jejich náročné životní situace tak, aby se nedostali do sociální izolace a zabránit také osobnímu vyhoření těchto pečujících, podpořit rodinnou soudržnost a solidaritu.

Jde o již dlouhodobě probíhající projekt s kladným ohlasem od klientů. Projekt vznikl na základě vyhodnocení potřeb pečujících osob. Stěžejní prací je poskytování poradenství a podpory pro pečující bez rozdílu věku a důvodu péče. V roce 2016 jsme poskytli **pomoc, poradenství, provázení a podporu** 168 klientům. Někteří se na nás obracejí opakovaně, některé životní situace klientů byly komplikované a vyžádaly si několik činností a dlouhodobější řešení. Činností jsme poskytli 312 za rok.

Poradenství bylo poskytováno v několika oblastech (sociální, sociálně-právní, školství a rodina, zaměstnání, zdravotní oblast), různou formou, dle přání a možností klienta. Šlo o osobní kontakt, elektronické či telefonické poradenství. U osobních setkání byla místem setkání buď poradna spolku či jiné místo dle přání klienta. Ke klientovi jsme přistupovali individuálně, snažíme se životní situaci klientů pojímat komplexně.

Poradenství poskytují poradci s odborným vzděláním a vlastní zkušeností s péčí. Poskytujeme pracovníkům možnost osobního růstu zvyšováním si kvalifikace, udržováním povědomí o vývoji v dané profesi (novinky, setkávání). Tedy možnost se dále průběžně vzdělávat ve svém oboru a v oborech souvisejících. Nejen umožněním samostudia (odborná literatura), ale i zajištěním účasti na kurzech, workshopech, seminářích a odborných konferencích.

Oblast	Klientů
Praha	27
Brno a okolí	50
JmK	65
Ostatní	49
Neuvedeno	24
Cizina	3
Celkem	168

Tab. 1: Počet obslužených klientů



Pomoc pečujícím



Pořádali jsme **svépomocná setkání pečujících** v Brně, jako formu prevence vyhoření a možnost sdílet v bezpečném prostředí témata týkající se péče. Tato setkání se uskutečnila 1x za měsíc, s výjimkou července a srpna. Na některých byl přítomen host, například zástupkyně Sdružení na ochranu spotřebitelů. Někteří pečující se účastní setkání opakovaně, většinou nepravidelně, jak jim to umožňuje péče. Účast kolísá od 5 do 9 účastníků.

Spolupřádali jsme svépomocná setkání v Hustopečích a **svépomocné kurzy bezlepkového pečení** v Brně v prostorách SOU Charbulova (3x za rok 2016). Všechny formy setkávání se setkaly s vřelým ohlasem pečujících, proto počítáme s pokračováním i v dalším roce.



Od roku 2016 pořádáme **muzikoterapeutická setkání**, a to pro seniory. Muzikoterapie je léčebná metoda používající jako terapeutického prostředku hudbu. Pomáhá vyjádřit vnitřní prožitky a obavy, to, co nás trápí a přispívá k celkovému zklidnění psychiky.

Aktivní forma má několik podob:

1. práce s rytmem
2. práce s hlasem
3. práce s hudebním nástrojem

Tato setkání se osvědčila, a proto počítáme v roce 2017 s rozšířením i pro pečující. Tato setkání jsou vhodná pro každý věk, účastníci jednotlivých muzikoterapeutických setkání nemusí mít žádné předchozí hudební zkušenosti. Pro své široké možnosti použití je vhodnou formou i pro navázání mezigeneračních kontaktů a jejich posílení.



Pomoc pečujícím



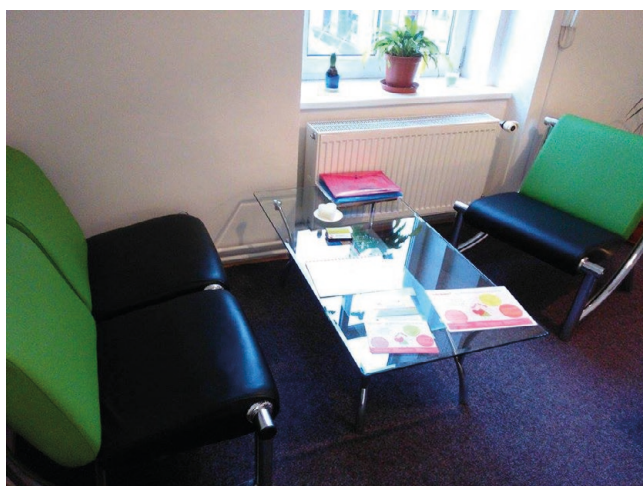
Otevřeli jsme **kontaktní místo pro pečující a pozůstalé v Liberci**.

Proběhla vzájemná jednání zástupkyně Kláry pomáhá z.s v Liberci a městských zastupitelů. Byla navázána spolupráce s Komunitním střediskem Kontakt, krajskou nemocnicí Liberec. Klára pomáhá z.s. se stala členem ANNO Libereckého kraje a naše zástupkyně z kontaktního centra při setkáních „Rozvíjíme potenciál neziskového sektoru“ přednesla příspěvky na různá témata. Dále se zúčastnila mnoha akcí, kde poskytla informace o spolku a jeho činnosti a o kontaktním místě v Liberci (například Greenfest, setkání NNO v Technickém muzeu, Den seniorů...), účastnila se odborných konferencí.



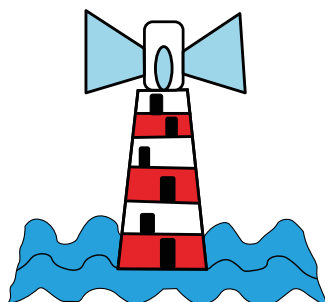
V Liberci jsme pořádali i svépomocné setkání pečujících. Pro kladný ohlas budeme pořádat i příští rok. Stejně tak i kontaktní místo budeme provozovat i nadále.

Projekt 4P - pomoc pečujícím je jedním ze stěžejních projektů naší organizace. Každoroční zvyšující se počet klientů, kteří se na nás obrací, klienti obracející se na nás opakovaně a rozrůstající se záběr naší činnosti nás utvrzuje v tom, že tato naše činnost je potřebná a plánujeme v ní pokračovat a podle možností i dále rozšiřovat.



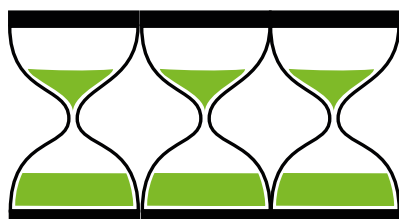


Zotavení



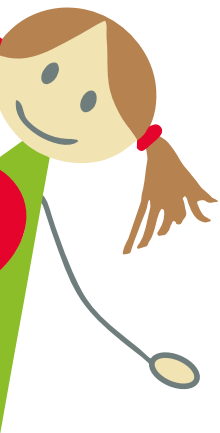
Projekt se zaměřil na oblast, která je v České republice doposud opomíjeným tématem - pomoc pečujícím po ukončení péče, tedy také těm, kteří se po úmrtí opečovávaného stávají truchlícími pozůstalými. Projekt cíleně otevíral téma truchlení, ztráty a smrti, hledal řešení pro zotavení pečujících, aby mohli plnohodnotně prožívat svůj život a zapojit se zpět do života občanského.

V rámci projektu poskytovaly tři odborné poradkyně pro pozůstalé poradenství formou individuálních telefonních, e-mailových a osobních konzultací v Poradně pro pozůstalé Maják na adrese tř. Kapitána Jaroše 3 i v terénu. Protože se jedná o službu nového typu, o které pozůstalí v ČR téměř nevědí a nejsou na ni doposud zvyklí, byla součástí práce poradny také osvěta (vznikl leták, informace o službě byly publikovány na webu Kláry pomáhá, z.s., pomoc poradny byla doporučována k využití v městských nemocnicích, v pobytových zařízeních (hospicích) aj.). Služba a činnost poradny byly prezentovány na odborných konferencích a seminářích (např. konference o demografických změnách, pořádaná MPSV v Brně).

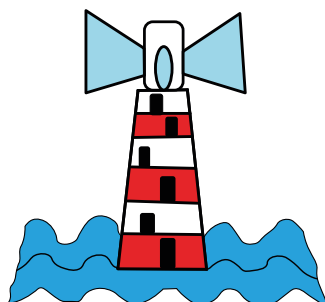


Průměrně naše poradkyně pro pozůstalé darovali každému klientu 2h 45min

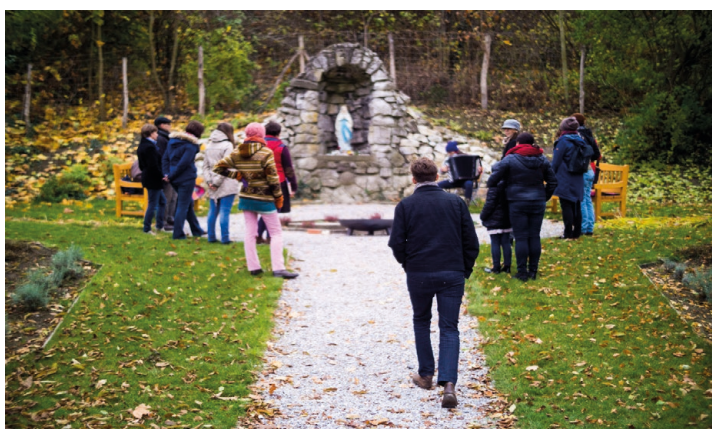
Celkem bylo za rok 2016 poskytnuto 79 poradenských hodin, z toho 55 % se týkalo očekávané ztráty a 45% ztráty náhlé. Poradna obsloužila celkem 29 klientů (pečující, pozůstalí, onko – poradenství je poskytováno ve fázích pre finem, in finem, post finem, tedy před úmrtím, během umírání a po úmrtí).



Zotavení



Pokud jde o konkrétní typy ztrát, poradkyně řešily s klienty např. situace po sebevraždě blízkého člověka, onkologická onemocnění, úmrtí dětí, emoce spojené se ztrátou a náročným pečováním, ale také praktické záležitosti, jako je vyřizování pozůstalosti nebo obřady a rituály podporující proces truchlení. Společenský dosah služby dokládá také příklad učitelky z mateřské školy, která se na poradnu obrátila, protože měla ve třídě děti, kterým zemřela maminka.



Kromě individuálních konzultací se poradna pro pozůstalé věnuje také kultivaci přístupů ke smrti a umírání ve společnosti. Proto se podílela na organizaci a realizaci Vzpomínkové dušičkové slavnosti v Boromejské zahradě spravované Nadací Partnerství.

U poradkyň se dbalo na ochranu duševního zdraví supervizními a intervizními setkáními. Další vzdělávání se zajišťovalo prostřednictvím Asociace poradců pro pozůstalé, které jsou všechny poradkyně členkami, a osobními iniciativami poradkyň.

Přestože se jednalo o první rok činnosti poradny a služba nebyla známá, obracelo se na ni velké množství klientů, domníváme se tedy, že se jedná o perspektivní a společensky vysoce přínosnou činnost i vzhledem k demografickému vývoji (stárnutí populace). V budoucnu budeme usilovat o ještě větší provázanost se sociálními a zdravotními službami poskytovanými pečujícími a lidem ve finální fázi života, jako jsou např. hospice.



Dědečku, babičko, přijdu na kafičko



Projekt „Dědečku, babičko, přijdu na kafičko“ byl v roce 2016 zaměřen na oslovení většího počtu seniorů prostřednictvím již fungujících komunit – především klubů seniorů na území městských částí. Původní smysl projektu (individuální návštěva v domácnosti seniora) byl tedy potočen na seniorskou skupinu. To však do budoucna umožní účinněji poskytovat pomoc i jednotlivcům.

V jednotlivých klubech seniorů (i v dalších zařízeních) jsme zrealizovali v roce 2016 celkem 21 setkání, přednášek nebo besed. Tématem byly nejčastěji besedy s projekcí fotografií na nejrůznější témata související s městem Brnem (viz foto):

Oblast	
Kr. Pole	3
Líšeň	6
Řečkovice	1
Soběšice	1
Vinohrady	3
Vranov u Brna	1
Žabovřesky	3
Židenice	3

Tab 2. Počet přednášek dle oblastí

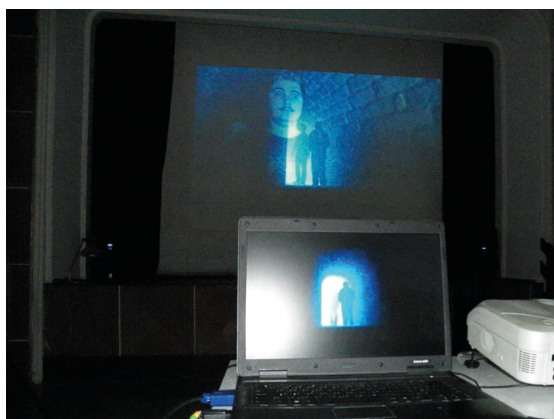
- Vznik a vývoj brněnských panelových sídlišť,
- Vznik a vývoj hromadné dopravy v Brně,
- Jak v Brně i jinde mizely bariéry nejen ve veřejné dopravě,
- Vznik a vývoj brněnských panelových sídlišť II,
- Promítání filmu Setkání pod Brnem a následná beseda o amatérském filmu a brněnské události.

Projekt přednášek a besed se v roce 2016 velmi úspěšně rozběhl a existují přísliby (např. smlouva na cyklus přednášek pro KC Líšeň) dalšího úspěšného rozvoje v roce 2017. Kluby seniorů i instituce sociálních služeb oceňují kvalitní program, který nabízíme. Motivace naší spolupráce je jistě také fakt, že tyto akce nabízíme zdarma.

Do budoucna je důležité, abychom měli kvalitní technické vybavení – vlastní notebook (zatím si půjčujeme od organizátorů akcí) a velkokapacitní externí disk (používáme standardní flashdisky).



Dědečku, babičko, přijdu na kafičko



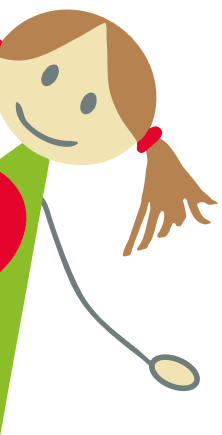
Na projektu *Dědečku, babičko, přijdu na kafičko* se také podílela paní Kateřina Klimešová. Intenzivně pracuje s místní komunitou (nejen) seniorů v obci Vranov u Brna. Navštěvuje osaměle žijící seniory, organizuje přednášky a společenské akce.

Během roku 2016 jsme také připravili fotosoutěž „Na fotce žijeme pořád“. Projekt byl zaměřen hlavně na žáky a studenty. Předmětem soutěže byly fotografie s motivem prarodičů. Smyslem bylo propojování generací. Bylo počítáno se součinností škol. Bohužel oslovené školy se na projektu odmítly podílet (většinou ani nereagovaly).

Máme v plánu tento projekt realizovat v modifikované podobě v roce 2017 v součinnosti se spolky na úrovni městských částí.

Realizací těchto dílčích projektů je naplňována dlouhodobá vize naší organizace – vznik a fungování přirozených lidských komunit v místě bydliště, sousedská a mezigenerační výpomoc, zájem o lokalitu ve které žijí.





Kreativní obchůdek



Letos, stejně i jako v roce minulém, se náš „Kreativní obchůdek“ zabýval prodejem výrobků našich pečujících, seniorů a znevýhodněných osob.

Vyráběli jsme tašky z balónoviny, andílky z korálků, papírové růže z čajových pytlíků, vyšívaná a malovaná přání, drobné výrobky z keramiky, smaltované šperky, výbrusy do skleněného nádobí, vyšívané ozdoby, drobné výrobky ze dřeva a přírodní mýdla.

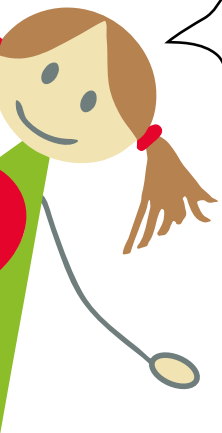
Radost jsme tak mohli rozdávat těm, kteří se zúčastnili jarmarků a prezentací neziskových organizací, a naše výrobky si tam koupili. Ocenili tím tak práci a píli lidí, kteří získávají dobrý pocit, ale také i finanční prostředky, které jim v jejich životní situaci schází.

Naše výrobky se poprvé objevily i na Liberecku, kde jsme otevřeli nové kontaktní místo.

I nadále k šetrnosti k životnímu prostředí využíváme k výrobě převážně odpadového materiálu.



V letošním roce se nám podařilo prodat 286 ks výrobků a utržili jsme za ně 21417 Kč. Tyto finanční prostředky jsme využili na úhradu osobních nákladů..



Pošli hru a hračku

Tímto milým projektem podporujeme nejen dětské organizace, ale i sociální a nemocniční zařízení pro dospělé. Předané hry a hračky jsou vyčištěny, zabaleny a předány dále. Je také možné si objednat hračky či materi



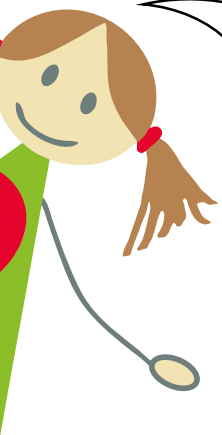
riál na přání. Proto neváhejte a napište si, co potřebujete, třeba zrovna vám můžeme přispět materiálem či hračkami, které momentálně máme a budou právě pro vaše potřeby vhodné.

Projekt je velmi stabilní součástí naší práce.

V roce 2016 jsme podpořili 8 nových subjektů převážně z Jihomoravského kraje.

Dlouhodobě nás podporuje magistrát města Brna odbor životního prostředí. Děkujeme.





Akce s naší účastí

Stát	Město	Akcí
Polsko	Varšava	1
ČR	Brno	41
ČR	Bzenec	1
ČR	Čejkovice	1
ČR	Hradec Králové	1
ČR	Hustopeče	2
ČR	Liberec	1
ČR	Praha	4
ČR	Vyškov	1
ČR	Zlín	1

Tab. 3: Počet akcí dle města konání

Klára pomáhá z.s. se dlouhodobě zaměřuje na problematiku pečujících a pozůstalých, zejména upozorňuje na nutnost tuto problematiku řešit nejen na lokální úrovni Jihomoravského kraje, ale zejména na úrovni ČR.

V roce 2016 jsme organizovali, aktivně se účastnili nebo prezentovali spolek na celkem 54 akcích.

210,5 hodiny - taková byla délka konferencí a dalších akcí, kde jsme byli organizátory nebo spoluorganizátory a těchto akcí se zúčastnilo 328 osob z řad odborníků, členů městských rad nebo veřejnosti.

Typ akce	Akcí	Strávených hodin	Účastníků
Účast	22	115	_*
Organizátor	12	23	187
Spoluorganizátor	7	29	141
Aktivní účast (např. příspěvek)	12	38	_*
Prezentace sdružení	1	5,5	_*
Celkem	54	210,5	328

Tab. 4: Statistika akcí s naší účastí

* Počet účastníků sledujeme pouze u akcí v naší režii (jako organizátor/spoluorganizátor, atd.).

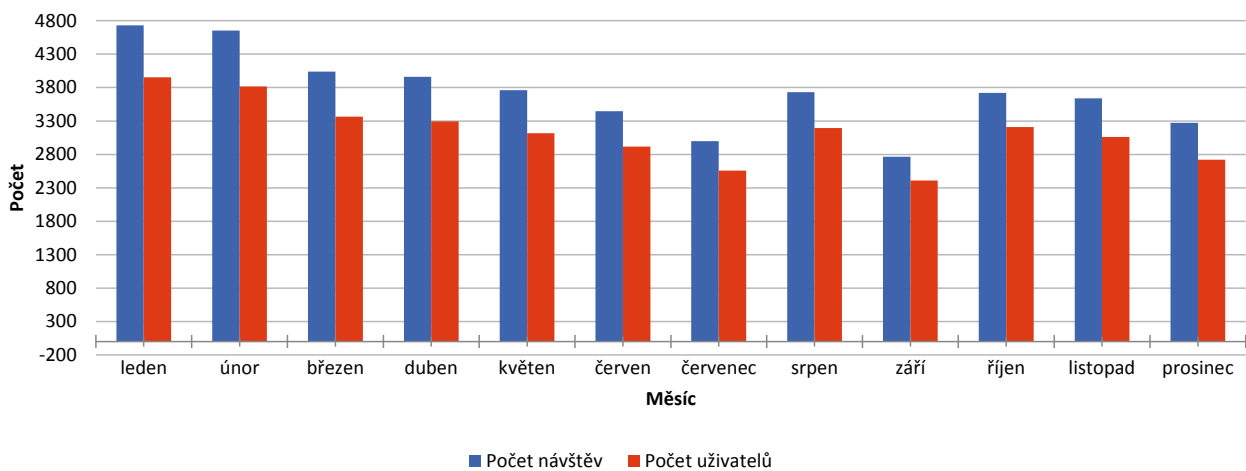


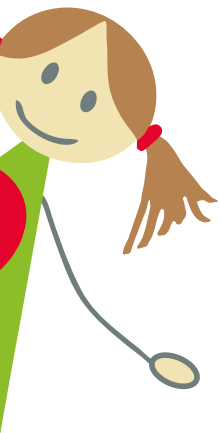
Návštěvnost webových stránek



V roce 2016 navštívilo webové stránky www.klarapomaha.cz celkem 37 621 unikátních návštěvníků, a to celkem 44 717krát. V porovnání s rokem předchozím se zvýšila návštěvnost o cca 1% a spolu s ní vzrostl také počet návštěvníků. Ten se zvýšil o 4%. Z těchto výsledků je patrné, že naše webové stránky plní svoji ulohu informovanosti směrem k pečujícím a pozůstalým a tento trend důležitosti stále roste.

Návštěvnost webových stránek www.klarapomaha.cz za rok 2016





Poděkování

Za spolupráci při dušičkové slavnosti děkujeme:

Ke kořenům (Monika Suchánska) <http://www.kekorenium.cz>

Otevřená zahrada (Helena Peřinová) <http://www.otevrenazahrada.cz>

Sandře Silné, farářce Církve československé husitské, náboženská obec Brno-Botanická <http://www.ccsbrno.cz/no/botanicka/>

Kateřině Grofové, poradkyni pro pozůstalé <http://www.nakoncidechu.cz/>

Za podporu projektu Pošli hru a hračku děkujeme:

Anežce Fojtů, rodině Průšových, Janě Pavelkové, Denise Billichové, Aleně Brabcové, Pavlíně Vaňové, Martinu Oháňkovi

Dále děkujeme za podporu následujícím partnerům a podporovatelům:

Magistrát města Brna, Jihomoravský kraj, Nadační fond Pink Bubble, Úřad městské části Brno - Líšeň, Město Liberec, Moneta Money Bank, Globus ČR, k. s., Japos s. r. o., Sonnentor s. r. o., Balons Kubíček, Židovská obec Brno, Duchovní centrum Vranov u Brna, Centrum Kociánka, Klub celiakie Brno, Střední škola pro tělesně postižené Gemini Brno, MSD spol. s.r.o., Astorie a.s., Úřad Práce ČR, Hartmann Akademie, APOKON z.s., ANNO Jihomoravský kraj, ANNO Liberecký kraj, České centrum fundraisingu, Erminea s.r.o., Obec Vranov, Mill

Účetní závěrka

Dle vyhlášky č. 504/2002 Sb.

ROZVAHA pro nevýdělečné organizace

ve zkráceném rozsahu

ke dni 31.12.2016

(v celých tisících Kč)

IČO
0 1 2 7 7 8 1 2

Název a sídlo účetní jednotky
Klára pomáhá, z.s.

Mladá 115/8
BRNO-ÚTĚCHOV
64400

Označení a	AKTIVA b	Stav k prvnímu dni účetního období 1	Stav k poslednímu dni účetního období 2
A.	Dlouhodobý majetek celkem (A.I. + A.II. + A.III. + A.IV.)	0	0
A. I.	Dlouhodobý nehmotný majetek celkem	0	0
A. II.	Dlouhodobý hmotný majetek celkem	0	0
A. III.	Dlouhodobý finanční majetek celkem	0	0
A. IV.	Oprávky k dlouhodob. majetku celkem	0	0
B.	Krátkodobý majetek celkem (B.I. + B.II. + B.III. + B.IV.)	112	53
B. I.	Zásoby celkem	37	28
B. II.	Pohledávky celkem	14	8
B. III.	Krátkodobý finanční majetek celkem	34	17
B. IV.	Jiná aktiva celkem	27	0
	AKTIVA CELKEM (A. + B.)	112	53

Označení a	PASIVA b	Stav k prvnímu dni účetního období 3	Stav k poslednímu dni účetního období 4
A.	Vlastní zdroje celkem (A.I. + A.II.)	37	-43
A. I.	Jmění celkem	79	37
A. II.	Výsledek hospodaření celkem	-42	-80
B.	Cizí zdroje celkem (B.I. + B.II. + B.III. + B.IV.)	75	96
B. I.	Rezervy celkem	0	0
B. II.	Dlouhodobé závazky celkem	0	0
B. III.	Krátkodobé závazky celkem	75	96
B. IV.	Jiná pasiva celkem	0	0
	PASIVA CELKEM (A. + B.)	112	53

Sestaveno dne: 1.4.2017	Podpisový záznam statutárního orgánu účetní jednotky nebo podpisový záznam fyzické osoby, která je účetní jednotkou
Právní forma účetní jednotky Sdružení (svaz, spolek, společnost, klub aj.)	Osoba odpovědná za účetnictví (jméno a podpis) Dagmar Štěpánová
Předmět podnikání Činnosti organizací sdružujících osoby za účelem	Osoba odpovědná za účetní závěrku (jméno a podpis) Dagmar Štěpánová
	tel.: linka:

Účetní závěrka

VÝKAZ ZISKU A ZTRÁTY pro nevýdělečné organizace

v plném rozsahu
ke dni 31.12.2016

(v celých tisících Kč)

IČO
0 1 2 7 7 8 1 2

Název a sídlo účetní jednotky
Klára pomáhá, z.s.

Mladá 115/8
BRNO-ÚTĚCHOV
64400

Označení a	NÁKLADY b	Činnost		
		hlavní 1	hospodářská 2	celkem 3
A.I.	Spotřebované nákupy a nakupované služby (součet A.I.1. až A.I.6.)	220		220
1.	Spotřeba materiálu, energie a ostatních neskladovaných dodávek	81		81
2.	Prodané zboží	17		17
3.	Opravy a udržování	0		0
4.	Náklady na cestovné	0		0
5.	Náklady na reprezentaci	0		0
6.	Ostatní služby	122		122
A.II.	Změny stavu zásob vlastní činnosti a aktivace (součet A.II.7. až A.II.9.)	0		0
7.	Změna stavu zásob vlastní činnosti	0		0
8.	Aktivace materiálu, zboží a vnitroorganizačních služeb	0		0
9.	Aktivace dlouhodobého majetku	0		0
A.III.	Osobní náklady (součet A.III.10. až A.III.14.)	547		547
10.	Mzdové náklady	433		433
11.	Zákonné sociální pojištění	114		114
12.	Ostatní sociální pojištění	0		0
13.	Zákonné sociální náklady	0		0
14.	Ostatní sociální náklady	0		0
A.IV.	Daně a poplatky (A.IV.15.)	1		1
15.	Daně a poplatky	1		1
A.V.	Ostatní náklady (součet A.V.16. až A.V.22.)	3		3
16.	Smluvní pokuty, úroky z prodlení, ostatní pokuty a penále	0		0
17.	Odpis nedobytné pohledávky	0		0
18.	Nákladové úroky	0		0
19.	Kursově ztráty	0		0
20.	Dary	0		0
21.	Manka a škody	0		0
22.	Jiné ostatní náklady	3		3



Účetní závěrka

01277812

Označení a	NÁKLADY b	Činnost		
		hlavní 1	hospodářská 2	celkem 3
A.VI.	Odpisy, prodaný majetek, tvorba a použití rezerv a opravných položek (součet A.VI.23. až A.I.27.)	0		0
23.	Odpisy dlouhodobého majetku	0		0
24.	Prodaný dlouhodobý majetek	0		0
25.	Prodané cenné papíry a podíly	0		0
26.	Prodaný materiál	0		0
27.	Tvorba a použití rezerv a opravných položek	0		0
A.VII.	Poskytnuté příspěvky (A.VII.28.)	0		0
28.	Poskytnuté členské příspěvky a příspěvky zúčtované mezi organizačními složkami	0		0
A.VIII.	Daň z příjmů (A.VIII.29.)	0		0
29.	Daň z příjmů	0		0
NÁKLADY CELKEM (A.I. + A.II. + A.III. + A.IV. + A.V. + A.VI. + A.VII. + A.VIII.)		771		771

Účetní závěrka

01277812

Označení a	VÝNOSY b	Činnost		
		hlavní 1	hospodářská 2	celkem 3
B.I.	Provozní dotace (B.I.1.)	443		443
1.	Provozní dotace	443		443
B.II.	Přijaté příspěvky (součet B.II.2. až B.II.4.)	199		199
2.	Přijaté příspěvky zúčtované mezi organizačními složkami	0		0
3.	Přijaté příspěvky (dary)	163		163
4.	Přijaté členské příspěvky	36		36
B.III.	Tržby za vlastní výkony a za zboží	53		53
B.IV.	Ostatní výnosy (součet B.VI.5. až B.VI.10.)	0		0
5.	Smluvní pokuty, úroky z prodlení, ostatní pokuty a penále	0		0
6.	Platby za odesané pohledávky	0		0
7.	Výnosové úroky	0		0
8.	Kurové zisky	0		0
9.	Zúčtování fondů	0		0
10.	Jiné ostatní výnosy	0		0
B.V.	Tržby z prodeje majetku (součet B.V.11. až B.V.15.)	0		0
11.	Tržby z prodeje dlouhodobého nehmotného a hmotného majetku	0		0
12.	Tržby z prodeje cenných papírů a podílů	0		0
13.	Tržby z prodeje materiálu	0		0
14.	Výnosy z krátkodobého finančního majetku	0		0
15.	Výnosy z dlouhodobého finančního majetku	0		0
VÝNOSY CELKEM (B.I. + B.II. + B.III. + B.IV. + B.V.)		695		695
C.	Výsledek hospodaření před zdaněním	-76		-76
D.	Výsledek hospodaření po zdanění	-76		-76

Sestaveno dne: 1.4.2017	Podpisový záznam statutárního orgánu účetní jednotky nebo podpisový záznam fyzické osoby, která je účetní jednotkou
Právní forma účetní jednotky SDRUŽENÍ (SVAŽ, SPOLEK, SPOLEČNOST, KLUB AJ.)	Osoba odpovědná za účetnictví (jméno a podpis) Dagmar Štěpánová
Předmět podnikání Činnosti organizací sdružujících osoby za účelem	Osoba odpovědná za účetní závěrku (jméno a podpis) Dagmar Štěpánová
	tel.: 774733035 linka:



Zpráva revizora

REVIZNÍ ZPRÁVA ZA ROK 2016

o hospodaření zapsaného spolku Klára pomáhá
se sídlem Mladá 115/8, Brno – Útěchov, 644 00, IČ: 01277812


Dne 11.4.2017 mi paní Dagmar Štěpánová, účetní zapsaného spolku Klára pomáhá (dále jen „zapsaný spolek“), předložila účetní dokumenty zapsaného spolku za rok 2016, kde předmětem revize z mé strany bylo:

- 1) Kontrola stavu bankovního účtu zapsaného spolku na základě on-line výpisu z účtu ke dni 31.12.2016
- 2) Kontrola stavu hlavní knihy ke dni 31.12.2016

Závěr:

Revizor zapsaného spolku neshledal žádné nesrovnalosti v hospodaření zapsaného spolku za kontrolované období, tj. rozpočtový rok 2016. Účetnictví zapsaného spolku je vedeno správně, pečlivě a transparentně.

V Praze dne 20.4.2016



Ing. Jan Eder
revizor občanského sdružení



Klára pomáhá z.s.

pomoc pečujícím
pomoc pozůstalým

Klára pomáhá z.s., Mladá 115/8, 644 00 Brno- Útěchov
tel.: 739 525 072, IČ 01277812, č.ú.: 2700347928/2010
www.klarapomaha.cz info@klarapomaha.cz



Tiráž

Název organizace:	Klára pomáhá z. s.
Sídlo:	Mladá 115/8, Brno – Útěchov, 644 00
Telefon:	+420 739 525 072
E-mail:	info@klarapomaha.cz
Webové stránky:	www.klarapomaha.cz
IČ:	01277812
Registrace MV ČR:	6. 12. 2012
Číslo registrace:	VS/1-1/91 141/12-R
Datová schránka:	nhwu8j7
Číslo účtu:	2700347928/2010 – Transparentní účet
IBAN účtu:	CZ0820100000002700347928

Výroční zpráva 2016

vydala: Klára pomáhá z. s.

foto: archiv Klára pomáhá z. s.

grafická úprava: Tomáš Michálek

rok vydání: 2017

Toto dílo podléhá licenci Creative Commons
Uveďte původ-Neužívejte dílo komerčně-
-Zachovejte licenci 4.0 Mezinárodní License.

Malý státní znak ČR, malý znak hlavního
města Prahy a znak Jihomoravského kraje
jsou volnými díly.

